

คู่มือสำหรับประชาชน : การขอรับใบอนุญาตเจาะน้ำบาดาลหรือใช้น้ำบาดาล กรณีเสนอคณะกรรมการพิจารณา  
หน่วยงานที่รับผิดชอบ : สำนักงานทรัพยากรธรรมชาติและสิ่งแวดล้อมจังหวัดจันทบุรี กระทรวง  
ทรัพยากรธรรมชาติและสิ่งแวดล้อม

---

## 1. หลักเกณฑ์ วิธีการ เงื่อนไข (ถ้ามี) ในการยื่นคำขอ และในการพิจารณาอนุญาต

### 1.1 หลักเกณฑ์

1) ผู้ใดที่มีความประสงค์จะเจาะน้ำบาดาลหรือใช้น้ำบาดาลต้องได้รับใบอนุญาตเจาะน้ำบาดาลหรือใบอนุญาตใช้น้ำบาดาลจากอธิบดีกรมทรัพยากรน้ำบาดาลหรือผู้ซึ่งอธิบดีมอบหมาย ดังนั้น การเจาะน้ำบาดาล หรือใช้น้ำบาดาลเพื่ออุปโภคหรือบริโภค หรือเพื่อธุรกิจ หรือเพื่อเกษตรกรรม ต้องยื่นคำขอรับใบอนุญาตเจาะน้ำบาดาลหรือใช้น้ำบาดาลต่อพนักงานน้ำบาดาลประจำท้องที่ในเขตน้ำบาดาลจังหวัดนั้นๆ ยกเว้น จังหวัดที่ถ่ายโอนภารกิจให้แก่องค์กรปกครองส่วนท้องถิ่น (จังหวัดเชียงใหม่ จังหวัดขอนแก่น และจังหวัดนครราชสีมา) ให้ผู้ขอรับใบอนุญาตยื่นคำขอต่อพนักงานน้ำบาดาลประจำท้องที่ในพื้นที่ที่จะเจาะน้ำบาดาลหรือใช้น้ำบาดาล (นายกเทศมนตรี หรือนายกองการบริหารส่วนตำบล) ทั้งนี้ ในเขตวิฤตการณ์น้ำบาดาล ที่สามารถเชื่อมต่อ ระบบประปาของการประปานครหลวงหรือการประปาส่วนภูมิภาคได้ จะไม่อนุญาตให้เจาะน้ำบาดาล และไม่อนุญาตให้ใช้น้ำบาดาล ยกเว้นการใช้น้ำบาดาลเพื่อเป็นวัตถุดิบ และในกระบวนการผลิตของโรงงาน อุตสาหกรรมที่ได้รับผลกระทบจากการใช้น้ำประปา ผ่อนผันให้ใช้น้ำบาดาลได้โดยอนุญาตให้ใช้น้ำบาดาล ร่วมกับน้ำประปาตามสัดส่วนการใช้น้ำของประเภทอุตสาหกรรมที่ได้รับผลกระทบ และนอกเขตวิฤตการณ์น้ำบาดาลที่สามารถเชื่อมต่อระบบประปาของการประปาส่วนภูมิภาคได้ อนุญาตให้เจาะน้ำบาดาล และอนุญาตให้ใช้น้ำบาดาลร่วมกับน้ำผิวดิน ตามความจำเป็นและเหมาะสม

2) ในกรณีที่เอกสารหรือหลักฐานไม่ถูกต้องครบถ้วน ให้พนักงานน้ำบาดาลประจำท้องที่แจ้งให้ผู้ขอรับใบอนุญาตแก้ไขเพิ่มเติม หรือยื่นเอกสารหรือหลักฐานเพิ่มเติมให้ถูกต้องครบถ้วน หากผู้ขอรับใบอนุญาตไม่ดำเนินการตามที่ได้รับแจ้งภายใน 15 วัน ให้ถือว่าผู้ขอรับใบอนุญาตทิ้งคำขอและให้พนักงานน้ำบาดาลประจำท้องที่สั่งจำหน่ายเรื่องออกจากสารบบ

### 1.2 เงื่อนไข

#### 1) ในเขตวิฤตการณ์น้ำบาดาล

- คำขอรับใบอนุญาตเจาะน้ำบาดาลหรือใช้น้ำบาดาล ที่ขนาดเส้นผ่าศูนย์กลางตั้งแต่ 100 มิลลิเมตรขึ้นไป หรือใช้น้ำบาดาลเกินกว่าวันละ 100 ลูกบาศก์เมตรขึ้นไป ให้พนักงานน้ำบาดาลประจำท้องที่เสนอความเห็น พร้อมทั้งคำขอ เอกสารหรือหลักฐานให้คณะกรรมการในส่วนกลางพิจารณาให้ความเห็นก่อนเสนอให้ผู้ออกใบอนุญาตพิจารณา

#### 2) นอกเขตวิฤตการณ์น้ำบาดาล

2.1) จังหวัดที่ถ่ายโอนภารกิจให้แก่องค์กรปกครองส่วนท้องถิ่น (จังหวัดเชียงใหม่ จังหวัดขอนแก่น และจังหวัดนครราชสีมา)

2.1.1) คำขอรับใบอนุญาตเจาะน้ำบาดาลหรือใช้น้ำบาดาล ที่ขนาดเส้นผ่าศูนย์กลาง ตั้งแต่ 125 มิลลิเมตร ถึงขนาดเส้นผ่าศูนย์กลางน้อยกว่า 200 มิลลิเมตร หรือใช้น้ำบาดาลเกินกว่า วันละ 300 ลูกบาศก์เมตร แต่ไม่เกินวันละ 800 ลูกบาศก์เมตร ให้พนักงานน้ำบาดาลประจำท้องที่ เสนอความเห็น พร้อมทั้งคำขอ เอกสารหรือหลักฐานให้คณะกรรมการเขตพิจารณาความเห็น ก่อนเสนอให้ผู้ออกใบอนุญาตพิจารณา

2.1.2) คำขอรับใบอนุญาตเจาะน้ำบาดาลหรือใช้น้ำบาดาล ที่ขนาดเส้นผ่าศูนย์กลาง ตั้งแต่ 200 มิลลิเมตรขึ้นไป หรือใช้น้ำบาดาลเกินกว่าวันละ 800 ลูกบาศก์เมตรขึ้นไป ให้พนักงานน้ำบาดาล ประจำท้องที่เสนอความเห็น พร้อมทั้งคำขอ เอกสารหรือหลักฐานให้คณะกรรมการในส่วนกลางพิจารณา ความเห็นก่อนเสนอให้ผู้ออกใบอนุญาตพิจารณา

## 2.2) จังหวัดที่ไม่ได้ถ่ายโอนภารกิจให้แก่องค์กรปกครองส่วนท้องถิ่น

2.2.1) คำขอรับใบอนุญาตเจาะน้ำบาดาลหรือใช้น้ำบาดาล ที่ขนาดเส้นผ่าศูนย์กลาง ตั้งแต่ 125 มิลลิเมตร ถึงขนาดเส้นผ่าศูนย์กลางน้อยกว่า 200 มิลลิเมตร หรือใช้น้ำบาดาลเกินกว่าวันละ 300 ลูกบาศก์เมตร แต่ไม่เกินวันละ 800 ลูกบาศก์เมตร ให้พนักงานน้ำบาดาลประจำท้องที่เสนอความเห็น พร้อมทั้งคำขอเอกสารหรือหลักฐานให้คณะกรรมการเขตพิจารณาให้ความเห็นก่อนเสนอให้ผู้ออก ใบอนุญาตพิจารณา

2.2.2) คำขอรับใบอนุญาตเจาะน้ำบาดาลหรือใช้น้ำบาดาล ที่ขนาดเส้นผ่าศูนย์กลาง ตั้งแต่ 200 มิลลิเมตรขึ้นไป หรือใช้น้ำบาดาลเกินกว่าวันละ 800 ลูกบาศก์เมตรขึ้นไป ให้พนักงานน้ำบาดาล ประจำท้องที่เสนอความเห็น พร้อมทั้งคำขอ เอกสารหรือหลักฐานให้คณะกรรมการในส่วนกลางพิจารณา ให้ความเห็นก่อนเสนอให้ผู้ออกใบอนุญาตพิจารณา

3) ขั้นตอนการดำเนินงานตามคู่มือจะเริ่มนับระยะเวลาตั้งแต่พนักงานน้ำบาดาลประจำท้องที่ ตรวจสอบเอกสารหรือหลักฐานถูกต้องครบถ้วนตามที่ระบุไว้ในคู่มือสำหรับประชาชนเรียบร้อยแล้ว ทั้งนี้ การดำเนินการตามระยะเวลาของคู่มือ สามารถพิจารณาดำเนินการได้ตามความเหมาะสมในแต่ละขั้นตอน โดยการดำเนินการต้องไม่เกินกว่าระยะเวลารวมของคู่มือ

## 2. ขั้นตอนและระยะเวลา

2.1 การตรวจสอบคำขอและเอกสารหรือหลักฐาน ผู้ขอรับใบอนุญาตยื่นคำขอรับใบอนุญาตเจาะ น้ำบาดาลหรือใช้น้ำบาดาล ตามแบบ นบ.1 ต่อพนักงานน้ำบาดาลประจำท้องที่ พร้อมด้วยเอกสาร หรือหลักฐาน ตามที่ระบุไว้ในแบบคำขอ เมื่อพนักงานน้ำบาดาลประจำท้องที่ได้รับคำขอแล้ว ให้ออกใบรับ คำขอ และต้องดำเนินการตรวจสอบคำขอและเอกสารหรือหลักฐานประกอบคำขอให้ถูกต้องครบถ้วน พร้อมรับ ชำระค่าธรรมเนียมคำขอตามอัตราที่กำหนด (ระยะเวลาจาก 1 วันทำการ เป็น 1 ชั่วโมง)

2.2 การตรวจสอบข้อมูลหรือสถานที่ตามคำขอรับใบอนุญาต ให้พนักงานน้ำบาดาลประจำท้องที่ หรือเจ้าหน้าที่ที่ได้รับมอบหมายจากพนักงานน้ำบาดาลประจำท้องที่ดำเนินการ ดังนี้

1) **ตรวจสอบข้อมูล** ตามคำขอรับใบอนุญาตเพื่อรวบรวมข้อมูลประกอบการพิจารณาในการออกใบอนุญาตเจาะน้ำบาดาลหรือใบอนุญาตใช้น้ำบาดาล เกี่ยวกับสภาพแหล่งน้ำผิวดินหรือแหล่งน้ำดิบที่มีอยู่ สภาพสถานที่หรือสถานที่ตั้ง สภาพบ่อน้ำบาดาล ปริมาณน้ำบาดาล คุณภาพน้ำบาดาล และผลกระทบต่อสิ่งแวดล้อมและสุขภาพ จากฐานข้อมูลระบบสารสนเทศภูมิศาสตร์ อุทกธรณีวิทยา การบริหารจัดการน้ำบาดาล และการเชื่อมโยงข้อมูลระหว่างหน่วยงานรัฐ (ระยะเวลาจาก 2 วันทำการ เป็น 1 ชั่วโมง : ยกเลิกการตรวจสอบสถานที่)

2) **ตรวจสอบสถานที่** ตามคำขอรับใบอนุญาต กรณีที่บ่อน้ำบาดาลมีขนาดเส้นผ่าศูนย์กลางตั้งแต่ 200 มิลลิเมตรขึ้นไป หรือในกรณีที่เจ้าหน้าที่ตรวจสอบข้อมูลแล้วพิจารณาเห็นว่า ข้อมูลประกอบการพิจารณาในการออกใบอนุญาตเจาะน้ำบาดาลหรือใบอนุญาตใช้น้ำบาดาลจากฐานข้อมูลไม่เพียงพอหรือเป็นพื้นที่ที่อาจส่งผลกระทบต่อศักยภาพน้ำบาดาล สิ่งแวดล้อม และสุขภาพ ให้พนักงานน้ำบาดาลประจำท้องที่ หรือเจ้าหน้าที่ที่ได้รับมอบหมายจากพนักงานน้ำบาดาลประจำท้องที่ดำเนินการตรวจสอบสถานที่เพื่อรวบรวม ข้อมูลประกอบการพิจารณาในการออกใบอนุญาต (ระยะเวลาจาก 2 วันทำการ เป็น 1 วันทำการ)

### 2.3 การพิจารณาคำขอก่อนออกใบอนุญาต (ระยะเวลาจาก 20 วันทำการ เป็น 15 วันทำการ)

#### 2.3.1 ในเขตวิฤตการณ์น้ำบาดาล

- คำขอรับใบอนุญาตเจาะน้ำบาดาลหรือใช้น้ำบาดาล ที่ขนาดเส้นผ่าศูนย์กลางตั้งแต่ 100 มิลลิเมตรขึ้นไป หรือใช้น้ำบาดาลไม่เกินกว่าวันละ 100 ลูกบาศก์เมตรขึ้นไป ให้พนักงานน้ำบาดาลประจำท้องที่เสนอความเห็น พร้อมทั้งคำขอ เอกสารหรือหลักฐานให้คณะอนุกรรมการในส่วนกลางพิจารณาก่อนเสนอให้ผู้ออกใบอนุญาตพิจารณา

#### 2.3.2 นอกเขตวิฤตการณ์น้ำบาดาล

1) จังหวัดที่ถ่ายโอนภารกิจให้แก่องค์กรปกครองส่วนท้องถิ่น (จังหวัดเชียงใหม่ จังหวัดขอนแก่น และจังหวัดนครราชสีมา)

- คำขอรับใบอนุญาตเจาะน้ำบาดาลหรือใช้น้ำบาดาล ที่ขนาดเส้นผ่าศูนย์กลางตั้งแต่ 125 มิลลิเมตร ถึงขนาดเส้นผ่าศูนย์กลางน้อยกว่า 200 มิลลิเมตร หรือใช้น้ำบาดาลไม่เกินกว่าวันละ 300 ลูกบาศก์เมตร แต่ไม่เกินวันละ 800 ลูกบาศก์เมตร ให้พนักงานน้ำบาดาลประจำท้องที่เสนอความเห็น พร้อมทั้งคำขอ เอกสารหรือหลักฐานให้คณะอนุกรรมการเขตพิจารณาก่อนเสนอให้ผู้ออกใบอนุญาตพิจารณา

- คำขอรับใบอนุญาตเจาะน้ำบาดาลหรือใช้น้ำบาดาล ที่ขนาดเส้นผ่าศูนย์กลางตั้งแต่ 200 มิลลิเมตรขึ้นไป หรือใช้น้ำบาดาลเกินกว่าวันละ 800 ลูกบาศก์เมตรขึ้นไป ให้พนักงานน้ำบาดาลประจำท้องที่เสนอความเห็น พร้อมทั้งคำขอ เอกสารหรือหลักฐานให้คณะอนุกรรมการในส่วนกลางพิจารณาก่อนเสนอให้ผู้ออกใบอนุญาตพิจารณา

## 2) จังหวัดที่ไม่ได้ถ่ายโอนภารกิจให้แก่องค์กรปกครองส่วนท้องถิ่น

- คำขอรับใบอนุญาตเจาะน้ำบาดาลหรือใช้น้ำบาดาล ที่ขนาดเส้นผ่าศูนย์กลางตั้งแต่ 125 มิลลิเมตร ถึงขนาดเส้นผ่าศูนย์กลางน้อยกว่า 200 มิลลิเมตร หรือใช้น้ำบาดาลเกินกว่าวันละ 300 ลูกบาศก์เมตร แต่ไม่เกินวันละ 800 ลูกบาศก์เมตร ให้พนักงานน้ำบาดาลประจำท้องที่เสนอความเห็น พร้อมทั้งคำขอ เอกสารหรือ หลักฐานให้คณะกรรมการเขตพิจารณาให้ความเห็นก่อนเสนอให้ผู้ออกใบอนุญาตพิจารณา

- คำขอรับใบอนุญาตเจาะน้ำบาดาลหรือใช้น้ำบาดาล ที่ขนาดเส้นผ่าศูนย์กลางตั้งแต่ 200 มิลลิเมตรขึ้นไป หรือใช้น้ำบาดาลเกินกว่าวันละ 800 ลูกบาศก์เมตรขึ้นไป ให้พนักงานน้ำบาดาลประจำท้องที่ เสนอความเห็น พร้อมทั้งคำขอ เอกสารหรือหลักฐานให้คณะกรรมการในส่วนกลางพิจารณาให้ความเห็นก่อนเสนอให้ผู้ออกใบอนุญาตพิจารณา

2.4 ผู้ออกใบอนุญาตจะต้องพิจารณาออกใบอนุญาตหรือไม่ออกใบอนุญาตตามมติคณะกรรมการเขต หรือคณะกรรมการในส่วนกลางและแจ้งผลการพิจารณาเป็นหนังสือให้ผู้ขอรับใบอนุญาตทราบ ดังนี้ (ระยะเวลาจาก 2 วันทำการ เป็น 1 วันทำการ)

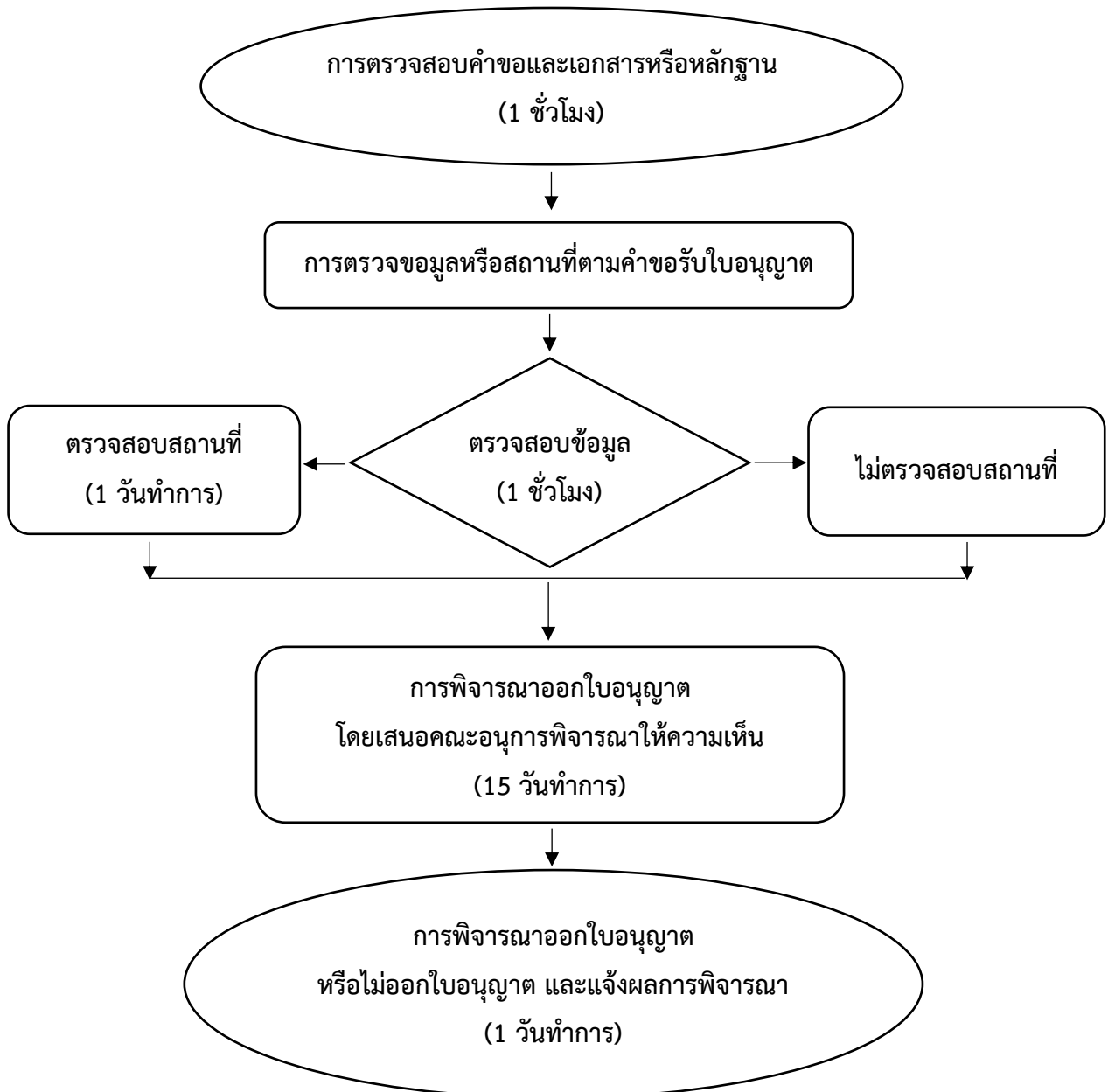
1) กรณีพิจารณาออกใบอนุญาต ให้แจ้งผู้รับใบอนุญาตชำระค่าธรรมเนียมใบอนุญาต และรับใบอนุญาตเจาะน้ำบาดาลและใบอนุญาตใช้น้ำบาดาลในคราวเดียวกัน

2) กรณีพิจารณาไม่ออกใบอนุญาต ให้แจ้งเหตุผลพร้อมทั้งสิทธิอุทธรณ์โดยให้อุทธรณ์เป็นหนังสือต่อรัฐมนตรีภายในสามสิบวันนับแต่วันที่ได้รับหนังสือ พร้อมกับหนังสือแจ้งผลการพิจารณาให้ผู้ขอรับใบอนุญาตทราบ

รวมระยะเวลาดำเนินการ 16 วัน 2 ชั่วโมง (กรณีตรวจสอบข้อมูลตามคำขอ)

17 วัน 2 ชั่วโมง (กรณีตรวจสอบข้อมูลและสถานที่ที่ตามคำขอ)

## แผนภูมิแสดงขั้นตอนและระยะเวลา



### 3. ช่องทางการให้บริการ

**สถานที่ให้บริการ** สำนักงานทรัพยากรธรรมชาติและสิ่งแวดล้อมจังหวัดจันทบุรี เลขที่ 5 ถนนท่าสิงห์ ตำบลวัดใหม่ อำเภอเมืองจันทบุรี จังหวัดจันทบุรี 22000

**ระยะเวลาเปิดให้บริการ** เปิดให้บริการ วันจันทร์ ถึง วันศุกร์ (ยกเว้นวันหยุดที่ทางราชการกำหนด) ตั้งแต่เวลา 08:30 – 16:30 น. (มีพักเที่ยง)

**สถานที่ให้บริการ** เทศบาล หรือองค์การบริหารส่วนตำบลในเขตน้ำบาดาลจังหวัดที่ถ่ายโอน

**ระยะเวลาเปิดให้บริการ** เปิดให้บริการ วันจันทร์ ถึง วันศุกร์ (ยกเว้นวันหยุดที่ทางราชการกำหนด) ตั้งแต่เวลา 08:30 – 16:30 น. (มีพักเที่ยง)

### 4. รายการเอกสารหรือหลักฐานประกอบคำขอ

ลำดับ	ชื่อเอกสาร จำนวน และรายละเอียดเพิ่มเติม (ถ้ามี)	หน่วยงานภาครัฐผู้ออกเอกสาร
1)	บัตรประจำตัวประชาชน ฉบับจริง 1 ฉบับ	กรมการปกครอง
2)	หนังสือรับรองการจดทะเบียน สำเนา 1 ฉบับ หมายเหตุ กรณีผู้ขอรับใบอนุญาตเป็นนิติบุคคล (ลงลายมือชื่อรับรองสำเนาถูกต้อง)	กรมพัฒนาธุรกิจการค้า
3)	หนังสือมอบอำนาจ (ปิดอากรแสตมป์ 30 บาท) และสำเนาบัตรประจำตัวประชาชนของผู้มอบอำนาจ ฉบับจริง 1 ฉบับ หมายเหตุ กรณีผู้ขอรับใบอนุญาตไม่สามารถมายื่นคำขอด้วยตนเอง (ลงลายมือชื่อรับรองสำเนาถูกต้อง)	-
4)	หนังสือแสดงกรรมสิทธิ์ หรือสิทธิครอบครองที่ดิน หรือหนังสือยินยอมให้ใช้ที่ดิน สำเนา 1 ฉบับ หมายเหตุ (ลงลายมือชื่อรับรองสำเนาถูกต้อง)	กรมที่ดิน
5)	ใบอนุญาตประกอบกิจการโรงงาน สำเนา 1 ฉบับ หมายเหตุ (ลงลายมือชื่อรับรองสำเนาถูกต้อง)	กรมโรงงานอุตสาหกรรม

## 5. ค่าธรรมเนียม

ลำดับ	รายละเอียดค่าธรรมเนียม	ค่าธรรมเนียม (ฉบับ)
1)	ค่าขอรับใบอนุญาตเจาะน้ำบาดาลหรือใช้น้ำบาดาล	10 บาท
2)	ใบอนุญาตเจาะน้ำบาดาล บ่อบาดาลที่มีขนาดเส้นผ่าศูนย์กลางน้อยกว่า 100 มิลลิเมตร	100 บาท
3)	ใบอนุญาตเจาะน้ำบาดาล บ่อบาดาลที่มีขนาดเส้นผ่าศูนย์กลางตั้งแต่ 100 มิลลิเมตร แต่น้อยกว่า 200 มิลลิเมตร	500 บาท
4)	ใบอนุญาตเจาะน้ำบาดาล บ่อบาดาลที่มีขนาดเส้นผ่าศูนย์กลางตั้งแต่ 200 มิลลิเมตรขึ้นไป	1,000 บาท
5)	ใบอนุญาตใช้น้ำบาดาล บ่อบาดาลที่มีขนาดเส้นผ่าศูนย์กลางน้อยกว่า 100 มิลลิเมตร	100 บาท
6)	ใบอนุญาตใช้น้ำบาดาล บ่อบาดาลที่มีขนาดเส้นผ่าศูนย์กลางตั้งแต่ 100 มิลลิเมตร แต่น้อยกว่า 200 มิลลิเมตร	500 บาท
7)	ใบอนุญาตใช้น้ำบาดาล บ่อบาดาลที่มีขนาดเส้นผ่าศูนย์กลางตั้งแต่ 200 มิลลิเมตรขึ้นไป	1,000 บาท

## 6. ช่องทางการร้องเรียน

ลำดับ	ช่องทางการร้องเรียน
1)	ติดต่อด้วยตนเอง/ไปรษณีย์ สำนักงานทรัพยากรธรรมชาติและสิ่งแวดล้อมจังหวัดจันทบุรี เลขที่ 5 ถนนท่าสิงห์ ตำบลวัดใหม่ อำเภอเมืองจันทบุรี จังหวัดจันทบุรี 22000
2)	ทางโทรศัพท์/โทรสาร 0 3931 3404 และ 0 3931 4124
3)	ทางจดหมายอิเล็กทรอนิกส์ หรือ อีเมล (E-mail) Chantaburi_mnre@hotmail.com
4)	เทศบาล หรือองค์การบริหารส่วนตำบลในเขตน้ำบาดาลจังหวัดที่ถ่ายโอน
5)	ศูนย์บริการประชาชน สำนักปลัดสำนักนายกรัฐมนตรี เลขที่ 1 ถนนพิษณุโลก เขตดุสิต กรุงเทพมหานคร 10300 / สายด่วน 1111 / www.1111.go.th / ตู้ ปณ.1111 เลขที่ 1 ถนนพิษณุโลก เขตดุสิต กรุงเทพมหานคร 10300

**7. แบบฟอร์ม ตัวอย่างและคู่มือการกรอก**

ลำดับ	ชื่อแบบฟอร์ม
1)	คำขอรับใบอนุญาตเจาะน้ำบาดาลหรือใช้น้ำบาดาล (แบบ นบ.1)